



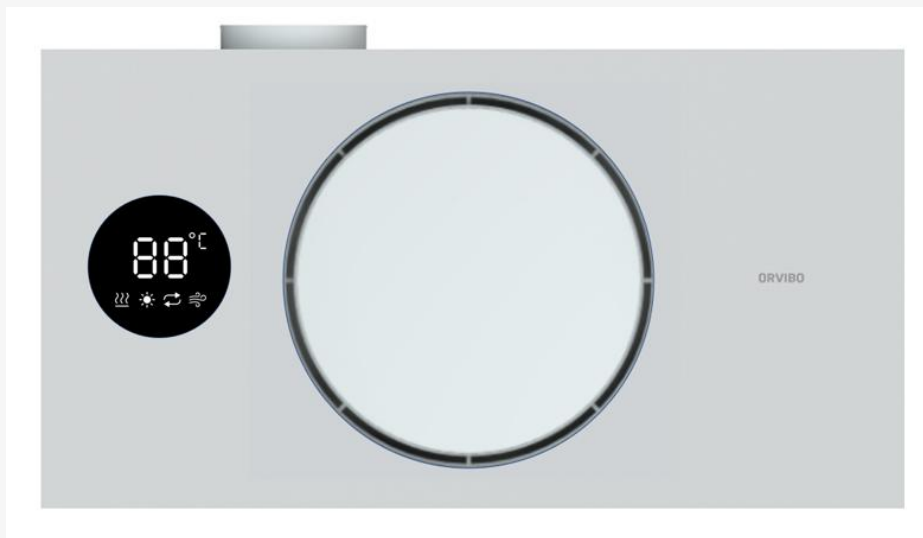
四恒空气站智能浴霸

安装流程

四恒空气站智能浴霸

- 1、产品概述
- 2、安装前准备工作
- 3、安装主机（集成吊顶安装）
- 4、安装主机（石膏及木质吊顶安装）
- 5、配网设置
- 6、常见问题
- 7、教学视频

1、产品概述



浴霸主机



浴霸开关
精灵零火智能开关（白色）

产品名称：四恒空气站智能浴霸

产品型号：ORB-H2

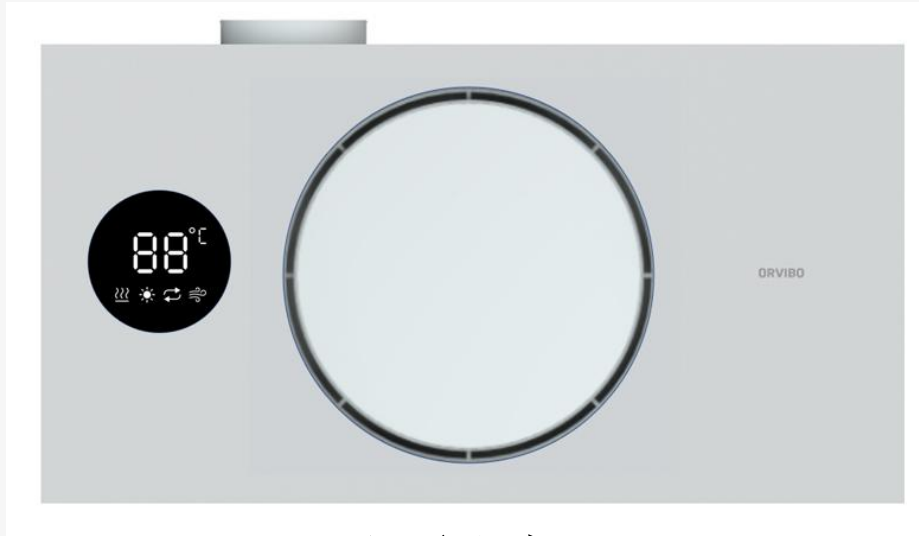
核心卖点

- 高能四恒系统，恒温/净/干/氧
- 语音控制解放双手，一呼秒应
- 360°环形风口，不直吹，全域暖
- 24W美妆级LED灯，照亮20m²大浴室

备注：

MixPad精灵智能开关零火供电控制

1、产品概述



浴霸主机



浴霸开关
遥控器7号电池版（白色）

产品名称：四恒空气站智能浴霸（遥控版）

产品型号：ORB-H1

核心卖点

- 高能四恒系统，1台搞定浴室好环境
- 手机APP远程控，宝宝洗澡提前暖
- 360°环形风口，不直吹，全域暖
- 24W美妆级LED灯，照亮20m²大浴室

备注：

7键简洁轻触面板

干燥功能、恒温+/-温度设置在APP内控制

使用两节7号电池

1、产品概述



名称	四恒空气站智能浴霸/ 四恒空气站智能浴霸 (遥控版)		
型号	ORB-H2/ORB-H1	产品规格	325mm*620mm (面板) , 115mm(箱体高度)
电源参数	220 VAC 50Hz	额定功率	风暖3000W/吹风36W/换气10W/照明24W
照明功能	24W LED 照明	取暖功能	取暖、智能恒温、干燥模式、一键沐浴
换气、吹风功能	换气模式、吹风模式	控制方式	触屏开关、手机APP控制、语音控制、传感器联动
安装吊顶	集成吊顶≥150mm,普通吊顶≥180mm	PTC	3000W大功率PTC

2、安装前准备工作

- (1) 预留线：浴霸安装位预留零、火线、地线；电缆线径为 2.5mm^2 及以上，能承受15A以上的负载。
- (2) 安装高度：安装后面罩离地面的高度应高于2.1m。
- (3) 安装位置：产品应安装在浴缸或沐浴房上方的吊顶上，暖风出口方向应避免沐浴位置，以免暖风直接吹向人体。
- (4) 确定主机安装位置，保证本产品离周围电器结构最少距离 400mm。
- (5) 集成吊顶：适配300*300/300*600mm集成吊顶安装需要夹层高度15厘米以上。
- (6) 非集成吊顶：开孔305*605mm，需夹层高度大于18厘米以上。（自备承重木方，搭配300*600mm转换框安装）

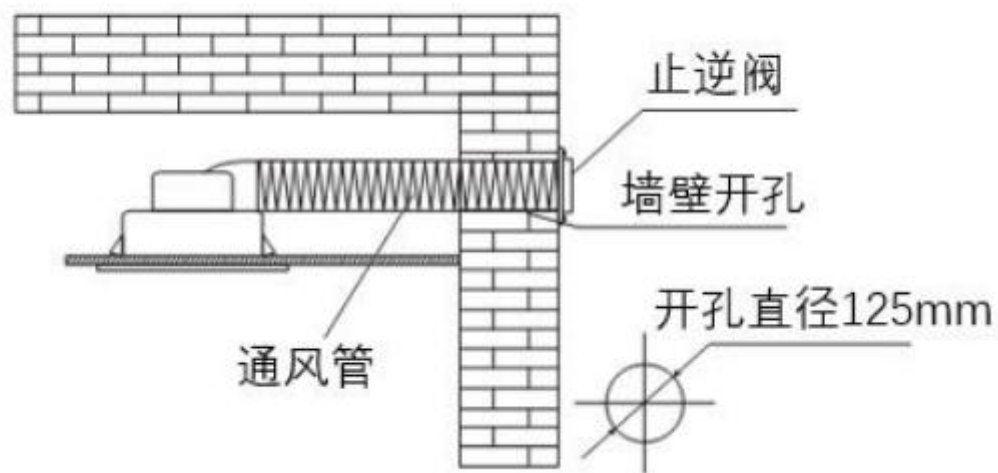
2、安装前准备工作

(7) 开通风孔:

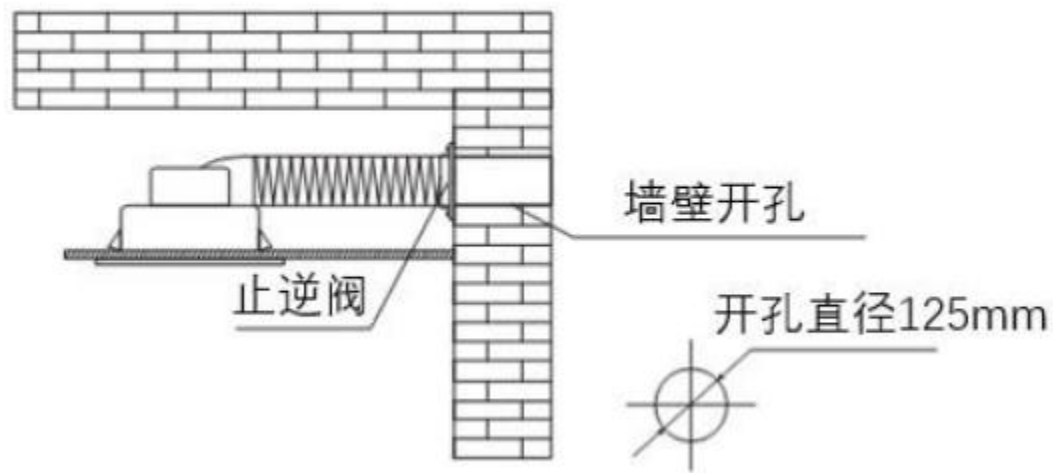
确定墙壁上通风口的位置（应在吊顶上方略低于取暖器的排风口，以防止通风管内凝结露水倒流入器具），在该位置开一个直径 125mm 圆孔。

备注：通风孔在安装前需提前开好，本产品上门安装时不包含开通风孔操作。

1. 适宜在墙壁外安装的用户，请按下图进行安装



2. 不适宜在墙壁外安装的用户，请按下图进行安装

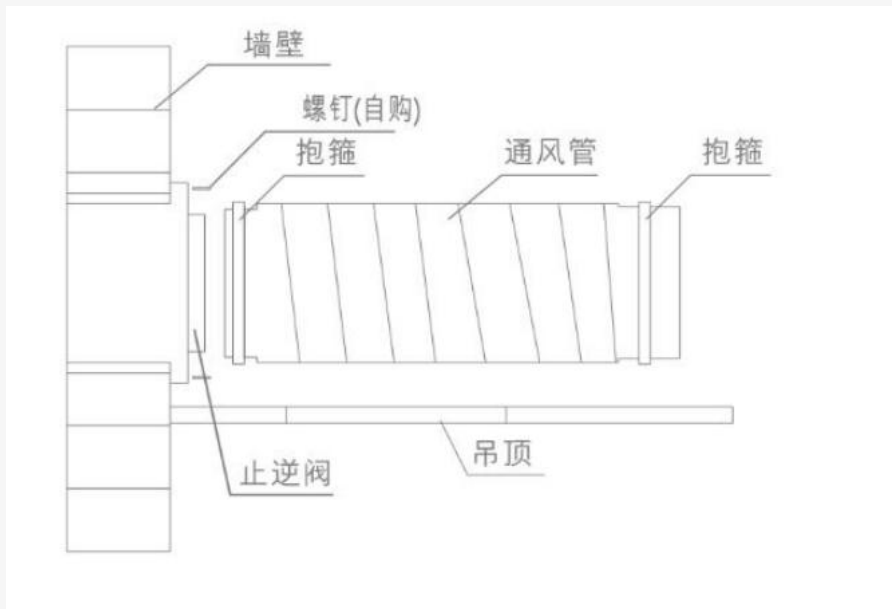


2、安装前准备工作

(8) 安装止逆阀：

将通风管的一端套上止逆阀，另一端从墙壁外沿通气孔深入室内，将止逆阀固定在外墙出风口处，通风管与通风孔的间隙处要密封。

备注：因通风管的长度为 1.5m，故在安装通风管时需考虑产品安装位置中心与通风孔的距离勿超过 1.2m，安装止逆阀具体方法参见止逆阀安装说明。



注意：

*止逆阀固定在墙壁上时，请保持其“**向↑上**”端朝上安装，否则将失去作用。

*通风管应**避免与热水器和吸油烟机**等排气管接入同一个烟道，以防危险气体或异味气体渗入浴室。

3、安装主机（集成吊顶安装）

(1)、集成吊顶：适配300*300/300*600mm
集成吊顶安装需要夹层高度15厘米以上。

(2)、将安装位扣板和旁边的排风管安装位的扣板拆下。



3、安装主机（集成吊顶安装）

(3)、将 4 个安装卡扣安装在主机的相应部位；



(4)、将主机置入集成吊顶内，零、火、地电线对应接好；
将主机倒扣在龙骨上，使卡扣锁紧龙骨。



3、安装主机（集成吊顶安装）

(5)、安装通风管、止逆阀。



(6)、安装好原有的吊顶扣板



3、安装主机（集成吊顶安装）

(7)、托住面板，接好显示板通讯线，
然后按压支持点，将面板扣入转换框；



(8)、使用遥控器控制浴霸功能正常后，固定遥控器。

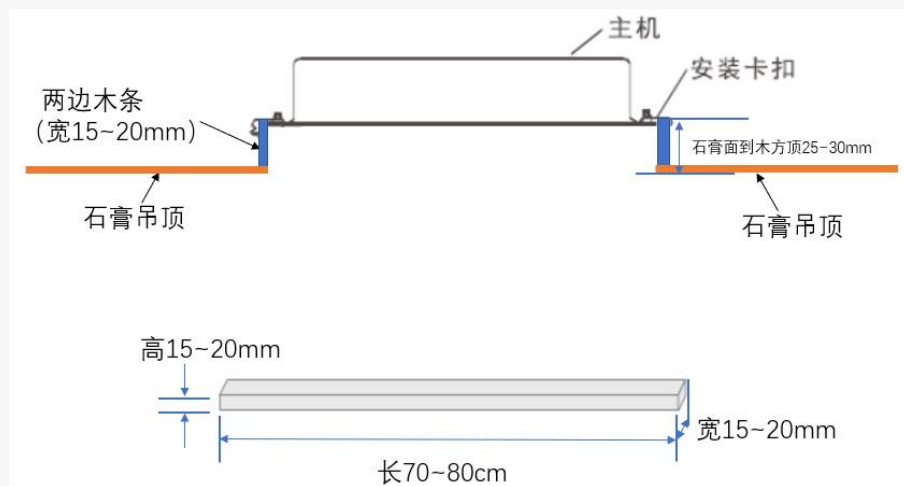
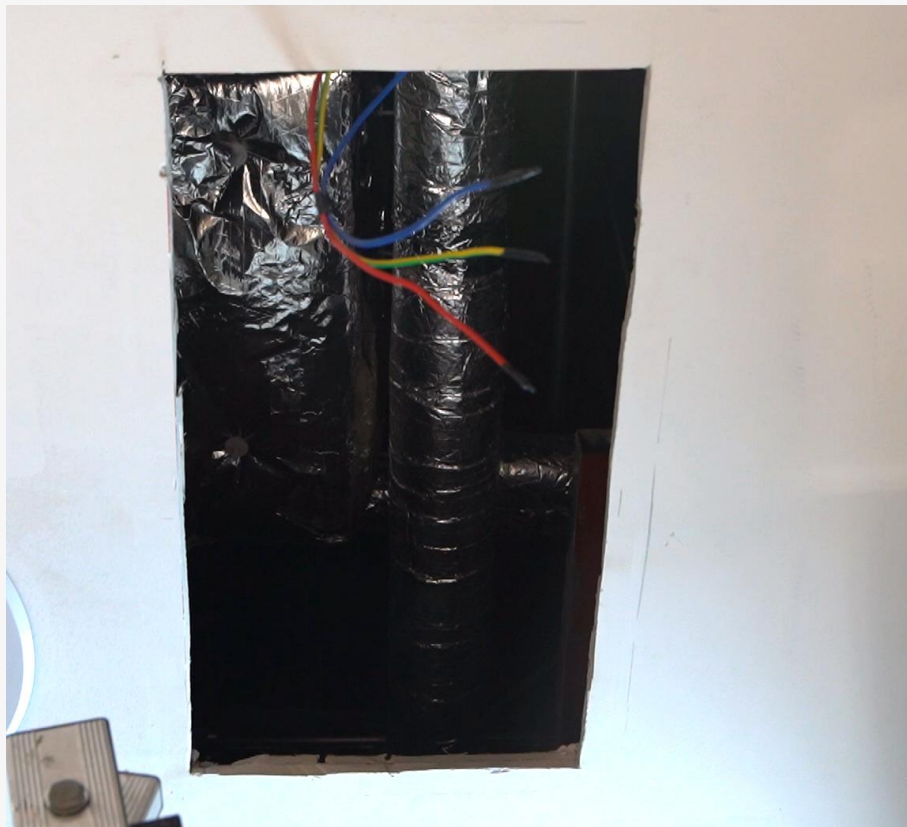


4、安装主机（石膏及木质吊顶安装）

(1)、石膏及木质吊顶的开孔尺寸为 305×605mm 的长方形；

(2)、石膏及木质吊顶安装需另购 300×600mm 转换框安装件；

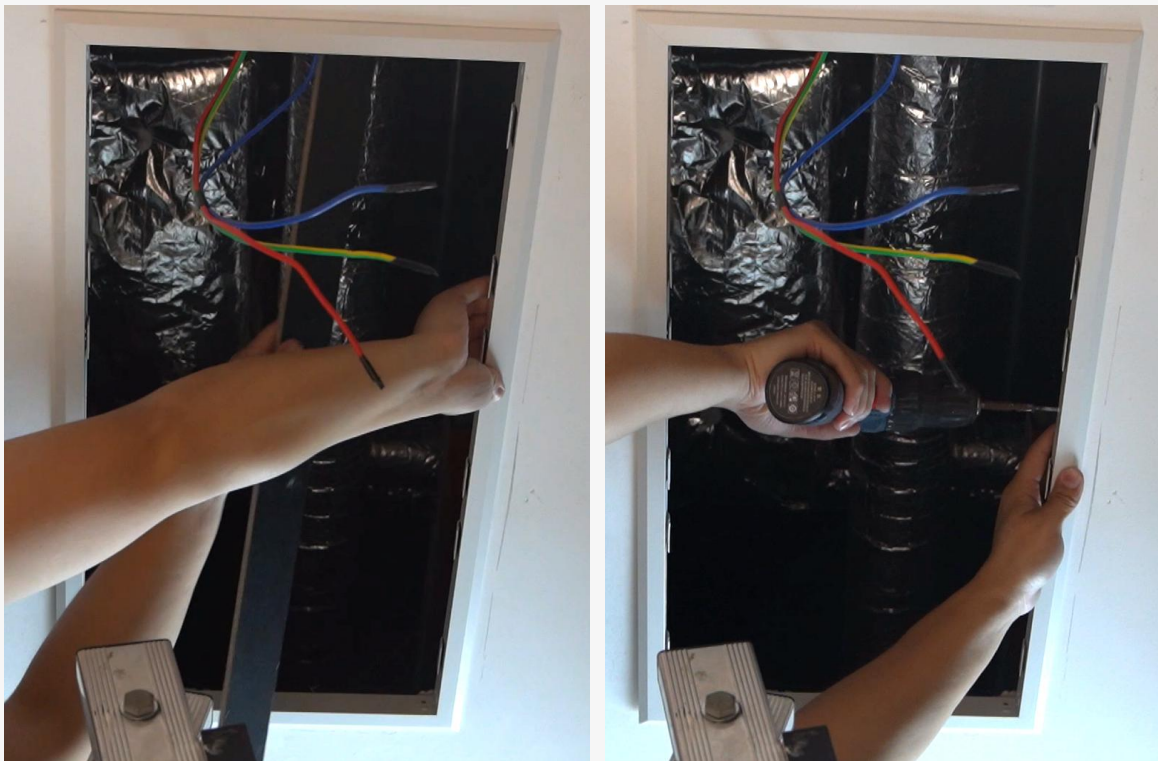
自备两根宽度和高度：15-20mm，长700- 800mm的木条，
能支撑浴霸重量，并固定在开孔长边边缘；



4、安装主机（石膏及木质吊顶安装）

(3)、用自备的木条，将转换框固定在天花；

(4)、将 4 个安装卡扣安装在主机的相应部位；



4、安装主机（石膏及木质吊顶安装）

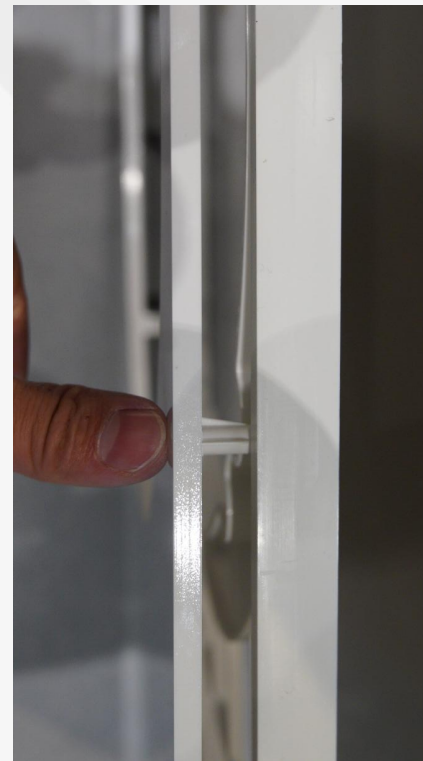
(5)、将主机置入木条上方，并安装通风管；

(6)、确认已断开电源，将地线、零线、火线接好，并塞入天花；



4、安装主机（石膏及木质吊顶安装）

(7)、将主机卡在木条上，使卡扣卡紧木条并调整好主机位置； (8)、托住面板，接好显示板通讯线，然后将面板扣入转换框；



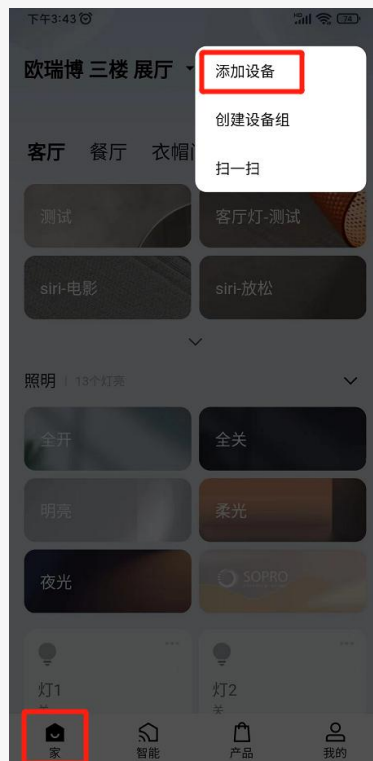
4、安装主机（石膏及木质吊顶安装）

(9)、通电，使用遥控器测试各项功能正常后，撕下保护膜。



5、配网设置 (设备安装前, 可临时排插通电进行配网, 配网成功后再安装产品。)

- ① 手机扫描包装二维码 (或在各大应用市场直接搜索【智家365】), 下载并注册登陆【智家365】APP。
- ② 选择【家】, 再点击右上角【+】号。
- ③ 选择对应的产品【浴霸】-【四恒空气站智能浴霸】。
- ④ 根据APP提示进行配网-因为支持小欧快连, 所以当浴霸在配网状态, 只要点击"+ "号就直接进入发现配网页面了。
- ⑤ 如设备无法入网, (模块) 恢复出厂设置方法: 用别针长按配网键5秒, 直到“°C”图标指示灯闪烁。
- ⑥ 配网成功后, 即可在APP里控制浴霸照明、取暖、换气、吹风、干燥、沐浴、智能恒温各项功能。



6、常见问题

序号	问题	回答
1	四恒空气站智能浴霸主机与遥控器之间需要布线吗？用几芯线？	遥控器为电池供电，遥控器与主机之间是通过射频协议控制的，无需布线到主机。
2	浴霸的额定功率是多少？	额定功率为3060W：风暖3000W+吹风36W/换气10W+照明24W=3060W
3	浴霸和MixPad之间需要布线吗？	不需要，浴霸为内置WIFI模块配网到系统，与MixPad之间无需布线。
4	开启取暖后，我无论是再按“取暖”，还是按“关机”，为什么还没有关闭取暖功能？	关闭取暖后，风机会延时 30 秒关停，以散出余热，保护 PTC。
5	开启智能恒温后，我无论是再按“智能恒温”，还是按“关机”，为什么还没有关闭风机？	关闭智能恒温后，风机会延时 30 秒关停，以散出余热，保护 PTC。
6	“一键沐浴”是怎样的工作模式？	一键沐浴模式下取暖 30 分钟（强档）→吹风 15 秒→换气 5 分钟→关闭。
7	照明开启后，为什么我点击关机，无法关闭照明功能？	关机---关闭除照明外的，浴霸所有功能。
8	遥控器没有干燥功能吗？	干燥功能在APP端控制的：开启---干燥浴室、关闭---停止干燥浴室；干燥模式下暖风工作 25 分钟→换气 5 分钟，以此循环，默认工作时间为 120 分钟。

7、教学视频





ORVIBO

引领万物互联 创造智慧未来

THANKS